



А в попугаях удав длиннее!

Как на птицефабрике «Томская» нашли то, что повысит эффективность

» 8

Продать много и дорого

Департаменты маркетинга и продаж о планах на 2020 год

» 10

«Уральский»: от старта до успеха

К 20-летию компании: истории, рассказанные работниками

» 13

Андрей Тютюшев:
за 2 года
компания
удвоит объем
производства

Тренд года —
стремительный
рост

» 4



Назначения



Михайлов Павел Николаевич, главный технолог АО «Аграрная Группа МП»

В копилку холдинга: награда от Министерства юстиции РФ

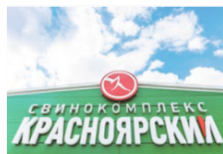
Министерство юстиции РФ вручило советнику генерального директора ООО «Аграрная Группа» — Управляющая компания» Юрию Сухоплюеву почетную грамоту «За эффективное содействие в решении задач, возложенных на Минюст России».



Юрий Сухоплюев является членом Совета Томского регионального отделения Общероссийской общественной организации «Ассоциация юристов России». В рамках деятельности советника он участвует в принятии стратегических решений компании, взаимодействует с органами власти, делая сотрудничество прозрачным и продуктивным.

Свинокомплекс «Красноярский» заселил новые корпуса откорма

Два корпуса откорма, достроенные в конце 2019 года, в течение декабря-января приняли в свои стены 12 000 животных и уже функционируют в полную силу.



— Первые три сектора мы ввели в декабре 2019 г., остальные 5 секторов заселили в начале января 2020 года, — рассказывает Владимир Беккер, заместитель директора по производству. — Благодаря новым корпусам

удалось решить сразу несколько проблем: увеличить количество мест для животных на производственных участках, выйти на плановую технологию содержания, а также укрепить санитарный контроль благодаря увеличению времени на мойку, дезинфекцию и ремонт производственных помещений.

В ближайшее время вследствие увеличения производственных мощностей ожидается рост объемов производимой продукции.

Итоги 2019: лучшие по привесам и социальной политике

В конце 2019 года холдинг подвел итоги, наградив лучшие предприятия.



Переходящее знамя за высокие производственные показатели получил свинокомплекс «Восточно-Сибирский». Приятным дополнением предприятию стала денежная премия в 700 000 рублей на решения актуальных вопросов. Директорам «Уральского» и «Восточно-Сибирского»

свинокомплексов вручили награду за достижение привеса по стаду: они перешли порог в привесе за 700 грамм!

Вымпел за лучшие социальные условия для коллектива в очередной раз завоевал свинокомплекс «Уральский». Свой денежный приз (премия 500 000

руб. — прим. редакции) предприятие направило в Детский фонд холдинга.

Вымпел за лучшую динамику показателей по социальным условиям для коллектива по итогам 2019 года и премию в 300 000 рублей вручили птицефабрике «Томская».

Свинокомплекс «Тюменский» укрепляет генетику

В декабре свинокомплекс «Тюменский» заключил договор с датской компанией «ДанБред» на поставку спермы племенных хряков.



— Наше поголовье сформировано благодаря сотрудничеству с компанией «ДанБред». Для его сохранения и улучшения нам нужны новые ресурсы, — рассказывает Евгений Коляденко, заместитель директора по производству. —

Для организации постоянных поставок свинокомплекс прошел проверку Россельхознадзором и Управлением ветеринарии по Тюменской области и в конце января получил разрешение на ввоз и использование иностранного

генетического материала. Условия для хранения семенного материала полностью устроили комиссию, и уже в начале февраля на предприятие из Нидерландов приедет первая партия, которая составит 48 доз.

Сотрудник уволен за нарушение ветеринарно-санитарного режима

В ходе проверки информации, поступившей на телефон доверия генерального директора холдинга, подтвердился факт содержания работников свинокомплекса «Томский» свиней в личном подсобном хозяйстве. Был составлен акт о нарушении, сотрудник уволен.

Почему сотрудникам нельзя содержать свиней в личных хозяйствах, рассказал главный ветеринарный врач свинокомплекса «Томский» Николай Махота.



Николай Махота

Основная опасность личных хозяйств в том, что там не соблюдаются санитарные нормы, нет никакой обработки, биологической защиты, дезбарьеров, деззвоников — всего того, что защищает животных от распространения различных болезней и инфекций. Нет контроля еды, которая поступает к животным, нет возможности определить, что животное нездорово. Любкой контакт с заболевшими животными может

оставить следы на коже и одежде человека и распространиться за пределы хозяйства, подвергнув опасности и людей, и других животных. Часто очагами самой опасной болезни — африканской чумы свиней — являются именно домашние подворья. Все свинокомплексы «Сибирской Аграрной Группы» имеют высший зооантисанитарный статус — IV компартимент. Одним из условий предоставления и поддержания

этого статуса является запрет на содержание свиней в домашних условиях для всех без исключения сотрудников.

Всех сотрудников холдинга, трудящихся на животноводческих площадках, при приеме на работу знакомят с требованиями соблюдения биологической безопасности под роспись. Несоблюдение данных правил влечет за собой различные санкции вплоть до увольнения.

Свинокомплекс «Уральский»: закрепляем привесы мирового уровня

На свинокомплексе «Уральский» проанализировали динамику привесов в 2019 году и пообещали в 2020 году выйти на привес на откорме более 1 кг.



Евгений Калугин, заместитель директора по производству



— Последние 4-5 месяцев 2019 года мы достигли высоких показателей среднесуточного привеса, в частности, по группе «молодняк на откорме», — рассказывает Евгений Калугин, заместитель директора по производству. — В ноябре-декабре был перевыполнен план: по валовому привесу — почти на 6%; по среднесуточному привесу по стаду — почти на 9%, и достигнут годовой максимум 771 грамм!

По его словам, рекорды бьют и участки откорма, показывают ста-

бильно высокие результаты привеса больше 1 кг, по некоторым секторам эта цифра составляла более 1100 гр.

— В 2019 год мы входили с планом 980 гр. среднесуточного привеса по откорму, нам удалось его преодолеть и надежно закрепить результат, — отмечает Евгений Александрович. — На 2020 год,

первые в холдинге, мы запланировали привес на откорме больше 1 килограмма. Всегда стремились к этой цифре и очень долго шли к такому результату. Иногда получалось, но короткими периодами, а так, чтобы продержаться несколько месяцев и еще на год запланировать — это очень серьезная заявка и большая ответственность.

Работник холдинга завоевал 11 медалей по стритлифтингу



Сотрудник ЧОП «Тезаурум» Владимир Светлов-Ильин принял участие в ряде соревнований по стритлифтингу и привез домой 11 медалей.

На Чемпионате Азии, проходившем в Красноярске, наш коллега стал лучшим из 110 участников и завоевал три первых места. На Чемпионате Кемеровской области Владимир стал обладателем пяти золотых медалей и звания абсолютного чемпиона в двух номинациях. На Чемпионате Европы он получил две золотые медали и одну бронзовую, выполнив норматив мастера спорта международного класса. Поздравляем!



Праздник на свинокомплексе «Красноярский»



Устроили Новый год для детей!

Свинокомплексы «Томский», «Красноярский», «Уральский», «Тюменский» и «Чистогорский» поздравили с Новым годом детей сотрудников, устроив для них развлекательные программы.

Для 160 детей сотрудников свинокомплекса «Томский» в возрасте до 14 лет провели 2 спектакля в городском семейном центре «Матрешка». Программы были наполнены фокусами и конкурсами и очень понравились маленьким участникам.

Свинокомплекс «Чистогорский» устроил для детей новогоднее представление с хороводами, общением с Дедом Морозом и Снегурочкой, а также сладкими подарками.

На свинокомплексе «Красноярский» в новом офисном здании для проведения новогодних праздников выделили огромное помещение, где в общей сложности с комфортом разместились 160 ребятшек в возрасте до 12 лет и их родители. Для малышей устроили волшебную программу «Эльф-пати», а для детей постарше — «Классную» вечеринку.

— Мы постарались учесть интересы современных ребятшек, поэтому программу вели аниматоры в

костюмах современных героев, а завершало каждую программу яркое снежное шоу, — рассказала заместитель директора по управлению персоналом Лариса Зуева. — В торговле были не только дети, но и многие родители. Кое-кто даже поделился своими впечатлениями в социальных сетях. Это большой успех для нас как для организаторов.

«Так быстро компания никогда не росла»

Андрей Тютюшев об итогах, перспективных планах и новой стратегии компании



Председатель совета директоров АО «Аграрная группа» Андрей Тютюшев дал интервью ведущим федеральным СМИ об итогах прошедшего 2019 года и поделился размышлениями по актуальным для компании вопросам. Это интервью мы публикуем для работников нашего холдинга в Агротерритории.

— В 2019 году «Сибирская аграрная группа» заявила о том, что в 2021 году станет вторым крупнейшим производителем свинины в РФ. Вы довольны результатами прошлого года?

— Да, мы в целом удовлетворены. В 2019 году компания серьезно выросла. Сегодня наш агрохолдинг — это уже 11 производственных предприятий. Семь свиноккомплексов от Урала до Бурятии, три мясокомбината и птицефабрика. В 2019 году на всех наших свиноккомплексах, за исключением тех, что мы купили несколько

месяцев назад, уверенно росло среднее поголовье. По разным предприятиям рост составил от 3% до 178% к 2018 году. По итогам 2019 года холдинг занимает 5 место среди российских производителей свинины. Однако стоит обратить внимание, что по сути второе место делят: Черкизово, Великолюцкий свиноккомплекс, Аграрная Группа, Русагро и Агробелогорье.

В Томске, с которого 20 лет назад началась наша компания, на самом первом свиноккомплексе Аграрной Группы, завершаем строительство

четырёх корпусов оторкома общей производственной мощностью более 20 тысяч голов. Всего в прошлом году инвестиции в регионе составили 1,5 млрд рублей. Мы построили два комбикормовых завода, новые цеха свиноккомплекса и так называемый цех под «гравипану» для переработки отходов. Порядка 150 млн рублей составили инвестиции в птицефабрику «Томская».

— Цены на свинину в 2019 году агрохолдинг устраивали? Что было определяющим на рынке?

— Основная тенденция в свиноводстве в прошлом году — это падение цен. Падение было в целом по отрасли, и оно не маленькое — в среднем по году 7%, а в отдельные периоды 3-4 кв. составляло более 20%. Но за Уралом, где находятся все наши свиноккомплексы, оно не было таким сильным, как в Центральной России. На востоке страны цены упали значительно меньше. Чем дальше на восток, тем рынок свинины менее чувствительный. И он менее эластичный. Там меньше предложений и нет такого перепада цен во время дефицита. По предприятиям холдинга наименьшее падение цены было у нашего свиноккомплекса в Бурятии.

— Сегодня «Сибирская аграрная группа» — крупнейшая за Уралом животноводческая компания. В прошлом году вы приобрели сразу два новых крупных актива — мясокомбинат и свиноккомплекс «Кудряшовский» в Новосибирской области и свиноккомплекс «Чистогорский» и «Славин» в Кузбассе. Так быстро, как в 2019 году, компания никогда не росла?

— Да. До цифры в 150 тысяч тонн свинины в год мы шли в течение почти 20 лет, а на 300 тысяч тонн мы выйдем уже в 2021 году. То есть за два года мы удвоим объем. В прошлом году мы произвели 243 тысяч тонн. Эта цифра была бы существенно больше, если бы мы не поставили на санацию наше новое приобретение — «Чистогорский» комплекс в Кузбассе. Но к концу следующего года мы там начнем уже получать новых поросят.

— Что подразумевает собой санация комплекса в Кузбассе, который вы купили только в прошлом году? И почему вы не делаете этого со своим другим новым ак-

По итогам 2019 года холдинг занимает 5 место среди российских производителей свинины

тивом — свиноккомплексом «Кудряшовский» в Новосибирской области?

— Санация «Чистогорского» очень серьезная. Она ведется с применением современных технологий и по большому счету уникальная пока для России. Мы вырезаем поголовье, полная дезинфекция всего комплекса, выдержка, чистка и реконструкция всех помещений. Весь цикл занимает около двух лет — 21 месяц. Что касается предприятия в Новосибирской области, мы в прошлом году задумывались и над его санацией. Но результаты лабораторных исследований и ветеринарной ситуации после покупки нас удовлетворили, поэтому мы вытянем предприятие без санации. Запуск третьей очереди «Кудряшовского» увеличит в Новосибирске производство на 20 тысяч тонн мяса в год.

— Как финансировались эти покупки в прошлом году? Это были деньги компании или вы привлекли заемные средства?

— Часть собственных средств, а часть заемных. Мы смотрим на финансовый поток холдинга в совокупности. Каж-

По разным предприятиям рост составил от 3% до 178% к 2018 году

дый год Аграрная Группа гасит определенный объем заемных ресурсов и приобретает новые. Те, которые мы гасим, теоретически можно лонгировать. Все зависит от того, насколько выгодна или не выгодна для компании конкретная финансовая процедура. Сделки по покупке активов в Кузбассе и Новосибирске были большими, потому что выплатить одновременно такую сумму невозможно. Кредиты, конечно, привлекались. Сделку в Новосибирске финансировал Сбербанк.

— У свиноклекса в Новосибирской области, который вы купили в прошлом году, много пахотных земель и, судя по всему, вы продолжите там заниматься растениеводством? В прошлом году ваше предприятие в Красноярском крае также занялось производством зерновых. И в Томске у агрохолдинга сегодня развиваются проекты, связанные с растениеводством. Что вы ждете от этого бизнеса в целом и как компания собирается его развивать?

— Нет одинакового подхода к растениеводству во всех регионах. Если говорить про Красноярск, то по большому счету пока речь идет о работе с органическими удобрениями, которые вносятся на наши поля. Это отходы деятельности нашего комплекса в Красноярске. После свиноклекса навозная фракция попадает в специальные лагуны, в которых происходит определенную выдержку и обеззараживание, результатом чего и является органическое удобрение. После этого тракторами оно выносится на поля, вспахивается и выращивается какая-то культура. Продукты растениеводства, которые мы будем там получать, только для внутреннего потребления. Речь пока в общем-то идет о незначительных объемах, но мы все равно должны это делать для соблюдения нормального животноводческого цикла. Поэтому в Красноярске мы будем выращивать ровно столько, сколько нам необходимо, чтобы правильно утилизировать отходы. До тех пор, пока не появится хорошее предложение по землям.

Такая же ситуация в Томске. Там растениеводство зависит исключительно от необходимости утилизации. Учитывая рост поголовья, связанный со строительством откормочных корпусов, будем вводить в оборот новые земли. Запланированы инвестиции на различную специализированную технику, КАМАЗы, зерноуборочный комбайн, всего на сумму 50 млн руб. Но в Томске мало земли, поэтому развиваться некуда. Да и планов таких у нас в принципе пока нет. Причину могу объяснить так: для нас есть более интересные бизнесы. Тем более что это не совсем наша специализация.



До цифры в 150 тысяч тонн свинины в год мы шли в течение почти 20 лет, а на 300 тысяч тонн мы выйдем уже в 2021 году

В Новосибирске ситуация немного другая. Сейчас у нас там порядка 80 тысяч гектаров пахотных земель. 63 тысячи гектаров из них возделывается, и есть план по введению в оборот оставшихся. В прошлом году мы собрали 145 тысяч тонн зерновых, при средней урожайности 36 ц/га. Поэтому в развитии растениеводства в Новосибирской области мы заинтересованы и готовы рассматривать предложения по приобретению земель рядом с территорией нашего нахождения.

В Тюмени мы полностью обеспечиваем себя зерном, ничего дополнительно не требуем.

На Урале на сегодняшний день растениеводство связано с необходимостью утилизации отходов, однако принято решение об увеличении пахотных земель на территории Свердловской области. Поэтому ближайшая задача — полностью использовать наши земли (7500 га), и мы готовы рассматривать приобретение близлежащих сельскохозяйственных активов, так как потребность велика.

— Раз уж вы затронули тему утилизации, нельзя не спросить про экологическую безопасность, связанную с деятельностью животноводческих компаний. Во-первых, мы говорим про еду, а во-вторых, существует проблема — утилизация отходов. Можно сказать, что ваши затраты на экологиче-

скую безопасность растут и эта проблема для бизнеса становится все дороже?

— Это так, да. За последние три года мы вложили в экологические решения в бизнесе колоссальные деньги — это почти 1,1 млрд руб. Мы все живем в одной стране, и в принципе тема экологии волнует каждого. И для нас всех это важная оставляющая не только бизнеса, но и жизни.

Аграрный сектор сам по себе не простой. Нельзя сказать, что все туда рвется, чтобы заниматься сельскохозяйственным производством. Но, когда там создаются еще и искусственные препятствия, условия для бизнеса становятся совсем непростыми. Я говорю не только о действиях многочисленных надзорных органов, которые довольно часто приобретают не совсем конструктивный характер, но и о массе разных избыточных регламентов и выдуманных правил, которые просто ведут к увеличению себестоимости продукции. У нас приравнивают отходы животноводства, которые превращаются в удобрение, к отходам, скажем, химического производства или ТБО.

Два года назад мы столкнулись с ситуацией, когда Россельхознадзор предъявил компании многомиллионный ущерб за причинение вреда почве. Мы с ними спорили, выдвигали, но они же должны были понимать, что существует разница, когда ты берешь пробы почв на превышение ПДК под кучей навоза и в чистом поле? Понятно, что результаты анализов будут отличаться, но превышение ПДК под навозной кучей в четыре раза означает, что земля под ней удобрена в четыре раза больше, чем в чистом поле. Это не наносит никакого вреда почве. Мы это доказали в прошлом году, когда на этих полях под Томском, за которые нам предъявляли ущерб, урожайность ячменя у нас составила 40 центнеров с гектара. Это в зоне рискованного земледелия, где средняя урожайность едва дотягивает до 20 центнеров с гектара! Исходя из этого, нам стоит делиться опытом со всей Томской областью, как так «наносить ущерб», что-

бы урожайность выросла до 40 ц/га.

— В прошлом году были ожидания, что российские животноводы выйдут на рынки свинины стран Юго-Восточной Азии и Китая, которые столкнулись с дефицитом этого мяса. В конце года были сообщения, что «Сибирская Аграрная Группа» начала свои первые экспортные поставки в этом направлении. Так вы вышли в Китай или нет?

— Нет, ни в Китай, ни в азиатские страны мы не вышли, хотя ожидания такие у всех были, да. В прошлом году никакого экспорта мяса свинины в юго-восточном направлении не произошло. Я сейчас говорю только про мясо свинины, его не надо путать с разными субпродуктами, которые мы, действительно, экспортируем.

Однако в конце прошлого года были первые экспортные поставки во Вьетнам. Мы входим в список аккредитованных предприятий и во втором квартале начнем поставки свинины в эту страну. У Вьетнама, так же, как и у Китая, перенаселенность и дефицит свинины. Но вьетнамский рынок не так сильно зарегулирован, как в Китае. Вьетнам все-таки другая страна, она более открытая, чем Китай. На сегодняшний день дефицит мяса во Вьетнаме порядка 800 тысяч тонн. Это очень большой объем. Для сравнения скажу, что Россия в 2019 году произвела всего 4 млн тонн в убойном весе.

Еще из интересных направлений есть Таиланд, Корея и Камбоджа, где мясо свинины потребляется в огромных количествах. Это перспективы 2020 года. Был, кстати, открыт реальный канал на Гонконг. Но на этот рынок в прошлом году мы не смогли пройти по цене. Цена поставок свинины в Гонконг была ниже, чем цена, которая сформировалась в РФ. При том, что в Китае цена на мясо свинины в четыре раза выше, чем в Гонконге, хотя юридически это одна страна. Рынок Китая очень ограничен и закрыт, хотя Китай — это 50% мирового потребления свинины.

Что касается нашего экспорта, у нас есть небольшие поставки в Монголию. И по приросту этих поставок мы лидеры в отрасли. Но с точки зрения величины всего рынка, да и с точки зрения даже нашей компании, они все равно мизерны. Еще в наших экспортных поставках есть Беларусь, Казахстан и Украина. По большому счету пока весь экспорт агрохолдинга — это ближе зарубежье.

— Год назад вы говорили о том, что в 2019 году начнете корректировать ассортимент в пользу продаж потребителям охлажденного мяса и полуфабрикатов. Как эта стратегия себа-



Из интересных направлений есть Таиланд, Корея и Камбоджа, где мясо свинины потребляется в огромных количествах. Это перспективы 2020 года

оправдала и что происходит с мясопереработкой?

— Стратегия себя оправдала. По сырым полуфабрикатам и продукции обвалки у нас рост 40%.

Что касается мясопереработки, то, если мы возьмем томский мясокомбинат, там рост практически по всем позициям и ассортименту. Если колбаса в целом по стране изначально в 2019 году показала отрицательную динамику, то в мясопереработке у нас в среднем рост на 16%. Для мясопереработки это очень хороший показатель. Мы не ждем такого роста по томскому предприятию в 2020 году, потому что оно у нас работает на полную мощность. Но надеемся на рост в переработке у наших компаний в Екатеринбург и Новосибирске. В последнем у нас может быть рост объемов переработки в полтора раза по каждой позиции.

— Что вообще происходит с мясопереработкой в нашем бизнесе, как она меняется и как будет меняться, подстраиваясь под потребительские тренды?

— Колбаса и деликатесы имеют отрицательную динамику. Статистика показывает всего минус 0,4% по году, но надо понимать, что много колбас и деликатесов производилось мелкими компаниями, которые в статистику никак не попадали. Их в статистике нет, и они с рынка уходят очень активно. Поэтому я могу предположить, что динамика рынка по колбасам и деликатесам намного более отрицательна, чем она отражена в статистике.

Это тенденция всего мирового рынка. Во всем мире колбасы потребляется в разы меньше на душу населения, чем в России. Там культура потребления давно сместилась на сырые полуфабрикаты.

— То есть Россия остается страной колбасы?

— Да, но тенденция есть, и она набирает ход достаточно быстро. И мы будем учитывать тенденцию и развиваться в этом направлении. Это стратегия компании.



Стратегическое направление компании: производство сырых полуфабрикатов

«А в попугаях-то гора-а-аздо длиннее!»

Как на Томской птицефабрике провели аналитический аудит производства и выяснили, какие критерии на самом деле важны для измерения эффективности.

Какой критерий важнее для производства: процент сохранности птицы, уровень падежа, суточный привес? А процент расходования корма? Или главное, сколько в итоге мяса получается с каждого квадратного метра? Говорят, цифры — вещь упрямая. Потому к ним и нужен аналитический подход. Иначе можно сколько угодно измерять удава в попугаях и радоваться статистике. А длиннее удав не станет. И даже суточный привес у него не изменится.

Именно это и проделали на Томской птицефабрике в прошлом году: взяли тысячи цифр и сотни показателей. И проанализировали! Аналитический аудит производства провели по инициативе двух сторон: специалистов птицефабрики и отдела аналитики и организационного развития департамента маркетинга Управляющей компании. Цель — выявить узкие места на птицефабрике и найти то, что повысит эффективность.



Виктор Шалу́па,
директор птицефабрики
«Томская»

Но одно дело вручную, а другое подсчитать точно! Так и решили сделать по итогу аудита: проверить подсчет корма по специальным тензодатчикам. Установили на один бункер, начали замерять.

— Это удобно: вечером привезли корм, засыпали, утром глянули на датчик, и сразу понятно, сколько корма ушло, недоела или переела птица. Заглядывать в окошки не надо. Но, к сожалению, датчики не подошли для сибирских условий. Только начались холода, метели, датчик замерз и начал показывать некорректные значения, — сетует Виктор Шалу́па.

— Аудит позволил нам уйти от инерции в принятии решений. Когда думаешь: а-а-а, ну работает же, ну пусть так и будет. А тут нас постоянно подталкивали: давайте к следующей рабочей группе вот такие цифры, а потом покажите вот этот анализ, а тут разложите нам всю вашу технологию. К решению каких-то вопросов мы уже сами подошли, но не хватало вот этого последнего толчка. А тут раз, и решили, сделали, внедрили или начали пробовать, — рассказывает Виктор Шалу́па, директор Томской птицефабрики.

Ночь имеет значение

Упрощенно технология выращивания птицы выглядит так: заселили, 40 дней кормят, потом на убой. Следом заселяют новое поголовье птиц. Но между старым и новым поголовьем нужна важная процедура — санитарный разрыв

(мойка). На который уходит 6 дней.

А если взять и сократить процесс мойки на один день? Возможная прибыль за год — от 22 до 122 млн рублей. Крутые цифры, да? Но мы же помним: в попугаях удав тоже длиннее получался. Поэтому следующим шагом проанализировали: а сколько будут затраты на такую ускоренную мойку? А какие риски?

Основная угроза — ухудшение бактериологического фона. Вирусы, бактерии, процент зараженности растет, сохранность падает, привесы уменьшаются... А вспышка вирусов вообще бомба, это приостановка деятельности на 90 дней, огромные убытки.

Что же делать? Оставить все как есть?

Сам процесс уборки и подготовки корпуса к приему новой партии птицы (мойка, сушка помещения, ремонт оборудования, дезинфекция, завоз опила, заключительная дезинфекция) сократить невозможно, и приходилось сокращать время на ремонты, на экспозицию дезинфекции. Ну

вот требуется вам 10 минут на протирку пыли на шкафу, и всё тут. Поставьте два человека на один шкаф — будет толкотня, а время не сократится. Так и здесь: 6 дневных смен на подготовку корпуса нужно. Иначе риски. Или затраты возрастают так, что перекроют прибыль.

— Мы нашли решение — перевести процесс мойки в круглосуточный режим. Пару лет пытались подойти к этому, но никак не могли реализовать. Не могли решить вопрос с ночной работой техники, с моющими «кержерами», на некоторых корпусах проводка не позволяла, просто не выдерживала. Несколько лет назад пробовали и сторонние организации привлекать, но качество и сроки они срывали, — поясняет Виктор Шалу́па.

В итоге с ноября 2019-го птицефабрика перешла на ночной режим мойки корпуса напольного содержания:

так же 6 дней, только подготовка корпуса проходит за 2,5 суток, а не четверо!

Весы толстеть не помогают

Кто хоть раз пробовал сбросить вес, знает: самое опасное — считать порции на глаз, а не по граммам и калориям. Это только кажется, что положил себе «ма-а-аленькую» порцию. Неопытная мама с первым ребенком тоже будет до грамма вымерять каждую порцию прикорма. А вот с опытом глаз становится наметанным. Тогда показания весов и «на глаз» будут совпадать с вероятностью 99,9 %.

На Томской птицефабрике тоже доверяли своим опытным птичникам. Корм для птицы засыпается в бункера. И птичник знает: в нижнем конусе бункера ровно 3 тонны, еще на кольцо выше — еще плюс 3 тонны. Залез наверх — оценил объем. Или заглянул в окошки, чтоб увидеть отметку. Или постукал и определил по звуку. Так делают на всех птицефабриках.

Использовать тензодатчики только в летний период — дорогое удовольствие. Стоимость комплекта — от 70 до 100 тысяч, плюс монтаж: надо делать идеально ровную площадку для него, демонтировать бункер. А чтобы работал в морозы, еще и пристройки для каждого датчика делать,

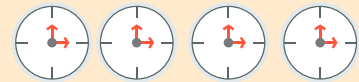




Сейчас машины и трактора везут корм от кормозавода, заезжая на весовую. Датчики, которые устанавливают на транспорт, будут сразу показывать вес корма — сколько его загрузено. Весовая останется в качестве дополнительного контроля.

Улучшение сохранности поголовья за счет изменения санразрыва:

РАНЬШЕ



4-ро суток подготовка корпуса в обычном режиме

- ↓
 - ↓
 - ↓
 - ↓
- ! Не хватало необходимого времени на ремонт и заключительную газовую дезинфекцию

! Были риски

ТЕПЕРЬ



2,5 суток подготовка корпуса — перекomпоновка операций

- ↓
 - ↓
 - ↓
 - ↓
- ! — больше времени на оперативный и плановый ремонт помещения — больше времени на заключительную газовую дезинфекцию — до 48 часов

! Устранение рисков

утеплять. Большие затраты. Измерение веса корма напрямую не влияет на показатели суточного привеса, сохранности стада, расхода кормов. Но зато дает постоянный контроль поедания корма и своевременного перехода с рецепта на рецепт.

Поэтому на птицефабрике с поиском решения проблемы не остановились и теперь будут тестировать вариант установки датчиков на машину по перевозке кормов. Это сократит затраты по доставке кормов на корпуса, и установленный норматив по видам рецептов можно будет соблюдать точно.

Падеж, сохранность, привес — что важнее?

В процессе аудита на птицефабрике пристально изучили каждый показатель, каждый производственный критерий. А главное — сопоставили их между собой. Как связаны падеж и привес? А вот и выяс-

нили: в жаркую погоду падеж птицы возрастает, а привес снижается. Как так, что делать?

— Мы проводили опыты, изучали результаты. И в итоге пришли к решению: в летнее время обязательно проводим сьем и разряжение птицы в возрасте 30-33 дня. То есть изначально заселяем по 30 голов на квадратный метр, проводим сьем, остается по 24 головы на метре. Увеличивается фронт поения, кормления, и они дают больше привеса, и снижаются риски увеличения отхода падежа. Раньше мы не делали сьемов на постоянной основе, только как эксперимент. А с лета делаем в постоянном режиме, — объясняет директор птицефабрики.

Или другое сопоставление. Статистика показывает: падеж увеличивается в промежутке с 35 по 38 день. Но и максимальный привес, до 120

граммов в сутки, идет в этом же промежутке. Можно биться за сохранность. А можно посчитать привесы. И окажется, что они перекроют всю сохранность.

Так, например, ближайшие географические конкуренты опережают Томскую птицефабрику по показателям сохранности. Но стоит перевести эти цифры в критерий «сколько мяса получается с квадратного метра», они сильно отстают.

— Таких результатов, как даем мы: по 68-70 кг с квадратного метра с клетки, под 60-62 кг с квадратного метра с напольников, — такими цифрами никто похвастаться не может, — подчеркивает Виктор Шалюпа.

Самое глобальное изменение по итогам аудита — решение о реконструкции и капитальных ремонтах корпусов. Планируется, что в 2020 году один корпус на птицефабрике будет реконструирован из напольного содержания в клеточное, второй на время ремонтов будет запущен дополнительно. Работы будут вестись поэтапно, технология и поголовье птицы не пострадают.

Эффективность производства: 68 — 70 кг с квадратного метра при клеточном содержании. У конкурентов: 60 — 62 кг с квадратного метра при напольном содержании.



КТО СТОИТ ЗА УСПЕШНОЙ РАБОТОЙ ХОЛДИНГА



Иван Ефремов,
исполнительный директор

Холдинг состоит из 11 предприятий и множества направлений, которые обеспечивают слаженную работу всех производств и холдинга в целом. Все это работает благодаря грамотной координации руководителей.

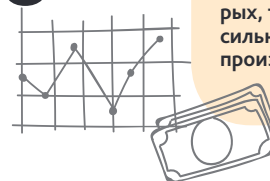
Исполнительный директор Иван Ефремов осуществляет общее руководство всеми свином-

плексами и птицефабрикой, а также в его сфере ответственности работа шести департаментов и трех направлений деятельности. Какие цели ставит Иван Михайлович подразделениям для успешной работы холдинга в наступившем году, мы решили подробнее узнать у самих руководителей.



Продать дорого и много

Департаменты маркетинга и продаж — о планах на 2020 год



Продажи и маркетинг — две службы, которые непосредственно продукт не производят, но на которых, тем не менее, сильно завязано производство.



Андрей Гуренко,
директор
департамента
маркетинга

Нам нужно знать рынок

— Одна из приоритетных задач маркетинга — аналитика рынка. С одной стороны, мы должны отработать запросы клиентов — от основных покупателей, по крупным российским переработчикам, по экспортной продукции. Посмотреть, целесообразно ли изменить существующий процесс производства, организовать запуск новых продуктов, если да — организовать работу по их производству. С другой — должны сами анализировать рынок, оценивать тенденции.

Перед маркетингом поставлена задача — постоянно увеличивать долю переработки субпродуктов: минимизировать утилизацию, искать варианты более глубокой переработки.

— Также нам нужно проводить стандартизацию продукции между свиномкомплексами, чтобы продукт был типовой, — говорит Андрей Гуренко. — Еще одно направление нашей работы — это операционная аналитика, которая помогает руководству в оперативных управленческих решениях. В

связи с покупкой новых активов («Кудряшовского», «Чистогорского») нам предстоит полноценно подключить их в наш контур аналитики.

Будет вестись дальнейшее развитие аналитики по животноводству:

— Мы анализируем животноводческие и селекционные показатели, оформляем их в презентации, которые позволяют визуализировать долгосрочные планы в части селекции, производства: какие породные сочетания пойдут на убой, сколько бу-

дем получать мяса с убой, сколько из него продавать сторонним клиентам, сколько — направлять в собственную переработку, — поясняет Гуренко. — Это как краткосрочные, так и долгосрочные графики, от недели до года, они нужны, чтобы распределять объемы мяса между территориями и площадками мясопереработки, чтобы наши предприятия получали лучшую себестоимость, а на рынок уходило лучшее мясо.



Ростислав Григорьев,
директор
департамента
оптовых и
корпоративных
продаж

Для нас вызов — это бросок на Азию

— Среди текущей работы по продажам всегда есть нестандартные задачи. Одна из таких — это завершение продажи оставшегося поголовья на новых активах — «Чистогорском» и «Славино», а также развитие клиентской базы на недавно приобретенном Кудряшовском свиномкомплексе.

Реализовать поголовье на свиномкомплексе «Чистогорский» необходимо до конца февраля, чтобы на предприятиях началась запланированная санация. Сложность в том, что реализовать нужно дорого, а поголовье там отличается от привычного общехолдингового.

Еще одна важная задача подразделения продаж — проведение аудита компании «Марс» на Уральском свиномкомплексе и птицефабрике «Томская».

— «Марс» — наш стратегический партнер, но в этом году мы расширяем линейку продукции — хотим заключить с ними договор по определенной линейке субпродуктов. Также планируем ввести в пул клиентов еще одного крупного игрока — компанию «Нестле», которая делает корма для животных (как и «Марс»). У нее большой выбор в ЦФО, наша задача — предложить такие условия, чтобы был сделан выбор в нашу пользу, — говорит Ростислав Григорьев.

По его словам, валидация продукта (соблюдение требований к качеству, глубине заморозки, упаковке) — это задача, которую необходимо качественно реализовать производству совместно с департаментом продаж.

— На сегодняшний день рынок меняется, продукции

становится больше, покупатели одни и те же. Необходимо понимать, что мы продаем не интеллектуальную собственность, а сырье, поэтому надо быстро реагировать на происходящие изменения. Задача не просто продать, а увеличить уровень сервиса, быть по-настоящему клиентоориентированными. Мы постоянно сопровождаем сделки, всегда в связи с клиентом.

Большой вызов подразделению продаж на этот год — усиление позиций по экспорту:

— Мы хотим расширить свое присутствие на территории Монголии. В конце 2019 года значительно увеличили поставки нашей продукции в Монголию, до 200-250 тонн в месяц, в этом году намерены не потерять достигнутых показателей. По-

пробуем завести туда куриную продукцию и увеличить продажи за счет свиных субпродуктов и кишечного сырья. Культура потребления в Монголии другая, продукты для них новые, нам нужно «за столбить» это направление за собой, не дав нашим партнерам из ЦФО хорошо себя чувствовать на этом рынке. Наконец, самая глобальная задача — сделать поставки во Вьетнам. Сейчас мы проводим аттестацию на предприятиях, плотно работаем и с Россельхознадзором, и с Национальным союзом свиноводов. Первопроходцами будут Уральский, Кудряшовский и Мясопереработка, — подытоживает Григорьев.

5 лет на благо здоровья наших детей



Сергей Комиков,
составитель фарша
Томского мясокомбината,
отец троих детей:

Благотворительный фонд помощи детям «Сибирской Аграрной Группы» работает уже 5 лет. К этому рубежу он подошел с итогами свершенных добрых дел. Скольким детям наших сотрудников удалось помочь? Есть ли активные благотворители и как стать участником фонда? Как получить помощь фонда? Об этом в нашей рубрике «Забота о людях».

О фонде в цифрах и фактах

Приобрести импортное лекарство, обеспечить ребенка приспособлениями, которые улучшат качество его жизни, пройти дорогостоящий курс реабилитации — вопросов, с которыми обращаются за помощью в фонд, довольно много. Сегодня у него 326 постоянных благотворителей, не считая тех, кто делает разовые взносы. **За прошедшие годы все вместе сотрудники собрали 3 миллиона 892 тысячи рублей.** За минувший год сумма отчислений составила 977 476 рублей.

Лидеры в 2019 году

По сумме:
207 975 рублей
собрала «Управляющая компания».

По количеству жертвователей:
71 сотрудник постоянно перечисляет взносы со свинокомплекса «Уральский».

Крупный взнос за 5 лет:
800 000 рублей составила премия свинокомплекса «Уральский» по итогам 2017-2018 годов «За лучшие социальные условия для коллектива, способствующие успеху предприятия».
Ее всю предприятие пожертвовало фонду, то есть детям.

Как помочь фонду?

Написать заявление в бухгалтерию на ежемесячное или разовое удержание выделенной суммы из заработной платы.

Для адресной поддержки

Указать ФИО и место работы сотрудника, для кого идут отчисления.

Системный вопрос

Идея о собственном благотворительном фонде возникла около семи лет назад, когда кадровая служба собирала информацию о детях сотрудников, нуждающихся в дорогом лечении. К удивлению, их оказалось достаточно много. Было очевидно, что разовыми выплатами не обойтись и нужна системная поддержка. В результате в августе 2015 года был организован фонд. **За 5 лет его существования помощь получили 39 ребят.**

Фонд помог детям с такими серьезными заболеваниями, как болезнь Бехтерева (анкилозирующий спондилит), ДЦП, врожденный гипотиреоз, микроаденома гипофиза, нарушение ритма сердца, косоглазие и многими другим недугам. С помощью фонда детям смогли провести операцию по удалению миндалин, коррекцию речи, реабилитационные курсы при различных заболеваниях.

Принципы благотворительности:

- **Собственная инициатива:** пожертвования делаются исключительно по доброй воле.
- **Свобода выбора:** можно перечислить как маленькую сумму, так и большую.
- **Удобство:** по заявлению сотрудника указанная им сумма может отчисляться с зарплаты автоматически.



Директор
по персоналу
Константин Янцен:

Умение сопереживать, милосердие и отзывчивость свидетельствуют о высоком уровне развития человека. И таких людей на наших предприятиях оказалось немало. Добрые дела не требуют громких слов. Все сотрудники, которые участвуют в этой помощи, делают это тихо и скромно. Особенно приятно, что они приходят добровольно. Ведь мы никого не заставляем делать отчисления. Каждый решает сам и жертвует по мере своих возможностей.

Конечно, хотелось бы помочь всем, кто приходит за помощью. У нас в холдинге более 10 000 человек, и проблемы есть у многих. Поэтому правление индивидуально рассматривает каждую заявку, при принятии решения оцениваются многие факторы: уровень дохода семьи, сложность заболевания и другие.

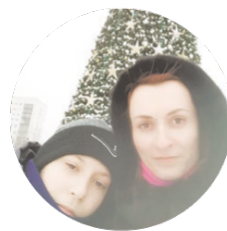
Но я уверен, что фонд и его возможности будут расти, а новые предприятия, которые к нам присоединились, также поддержат эту благую миссию.



Моя дочка Ксюша никак не могла начать выговаривать букву «Р». Мы очень переживали, что из-за этого в школе ее станут дразнить. Поэтому мы решились на дорогостоящий курс коррекции речи в специали-

зированном отделении, с подключением к занятиям иглотерапии и массажа. Средствами нам помог наш фонд. Сейчас Ксюша хорошо выговаривает все буквы. А наша семья очень благодарна всем тем, кто пожертвовал деньги.

Как правило, те, кто обращается за помощью в фонд, и сами являются его постоянными жертвователями.



Марина Барановская,
начальник участка
цеха уборки и дезинфекции
птицефабрики «Томская»,
регулярно делает отчисления в фонд:



В этой теме нет равнодушных людей. Я и сама обращалась за поддержкой. Сыну из-за проблем с позвоночником четыре раза в год требуется массаж и ЛФК. Когда я рассказала о фонде сотрудникам своего отдела, многие сразу же решили стать благотворителями.



Никита — сын Марины Барановской после лечения для укрепления позвоночника стал заниматься гребным слаломом в клубе «Одиссей». В 2019 году он участвовал в соревнованиях на р. Белой в Адыгее. «Аграрная Группа» оказывает финансовую поддержку этому клубу, потому что там занимаются дети с поселков Светлый и Копылово Томского района.

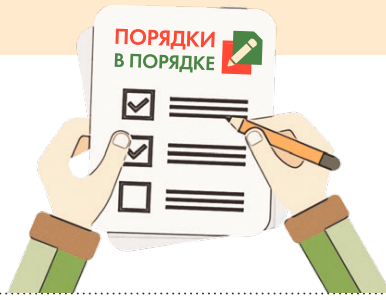


Деньги могут быть направлены на:

- медицинское обследование и лечение детей,
- приобретение дорогих лекарств, технических и специализированных транспортных средств и приспособлений,
- переоборудование жилых помещений для повышения качества жизни детей,
- билеты для поездок на лечение,
- организацию образовательных и культурных мероприятий ребятишкам, которые долгое время лежат в больнице.

Для обращения нужен пакет документов. Его помогут подготовить сотрудники службы по работе с персоналом вашего предприятия.

Каких правил и регламентов не хватает на вашем предприятии? А какие вы считаете лишними, сложными или неработающими? Напишите нам на pressa@sagro.ru, обсудим в следующих выпусках рубрики!



Зачем нам на предприятиях нужны регламенты, правила, стандарты и нормативные документы? Чтобы отладить все производственные процессы. Правильно кормить, поить и выращивать животных и получать

нужные результаты. Но как нужно регламентировать все процессы? Многие нормы принимает управляющая компания, а исполнять их нужно на местах. Бывает, что одни и те же требования в документе сотрудники

понимают по-разному. А от понимания нормы зависит и то, как мы будем действовать. В новой рубрике «Порядки в порядке» обсудим, что нужно делать, чтобы нормативы и регламенты помогли нам работать.

Эволюция управления: зачем холдингу документ по функциональному подчинению

В 2019 году в состав «Аграрной Группы» вошли три новых актива (в Кемеровской и Новосибирской областях), итого сегодня в холдинге 11 производственных предприятий. Для больших структур уже тесны рамки обычного «вертикального» управления, и в конце прошлого года юридически была закреплена система, сложившаяся за несколько лет: 28 декабря подписано «Положение о функциональном подчинении». Зачем оно нужно, поясняет Алексей Кучин, заместитель генерального директора по правовым вопросам и корпоративному управлению.

Почему возникла необходимость?

— Когда действует одно предприятие, процесс управления понятен: есть директор, есть замы, есть руководители департаментов и т.д. Но холдинговая структура предполагает более сложную систему. С появлением Управляющей Компании центр управления смещается, процессами на предприятии управляет не только директор, но и руководители УК. Отсюда возникает вопрос: какой руководитель на что влияет, какими полномочиями обладает, где границы зон ответственности?



Алексей Кучин, заместитель генерального директора по правовым вопросам и корпоративному управлению.

За последние пару лет актуальность темы возросла в связи с централизацией ряда направлений: снабжение, прода-

жи, логистика, юридическая поддержка и др.

Система функционального управления в нашем холдинге развивалась эволюционным путем: по каждому направлению сложилась своя практика, в том числе документооборот, которым это взаимодействие закрепилось (хотя у некоторых оно вообще не-

Сегодня централизация — это тренд в российском бизнесе: часть функций передается в центральный офис, либо в общие центры обслуживания, центры компетенции. Так что мы шагаем в ногу со временем.

как не закреплялось). Полномочия функциональных руководителей также различались: кто-то влиял на премии функциональных подчиненных, кто-то согласовывал отпуска. В итоге какого-то общего подхода не было. И полномочия в отношении функциональных подчиненных нигде не определялись. Что создавало сложности для понимания как у руководителей предприятий, так и у функциональных руководителей, и у их функциональных подчиненных.

Как создали документ?

— По мере роста холдинга возникла необходимость создать единый документ, чтобы определить общие рамки устоявшейся системы, навести порядок в этой сфере. Была проделана большая исследовательская работа, проанализированы имеющиеся разрозненные документы по всем функциональным направлениям. В связи с чем хочу поблагодарить всех функциональных руководителей за участие в этом проекте, поскольку приходилось часто обращаться за разъяснениями, как функциональное управление работает на практике по тому или иному направлению.

И вот 28 декабря 2019 года было подписано «Положение о функциональном подчинении»,

Что в документе?

— В рамочном документе мы решили задать принципы, определили объем полномочий функциональных руководителей и определили способ закрепления функционального подчинения. Этот документ — фундамент системы функционального управления.

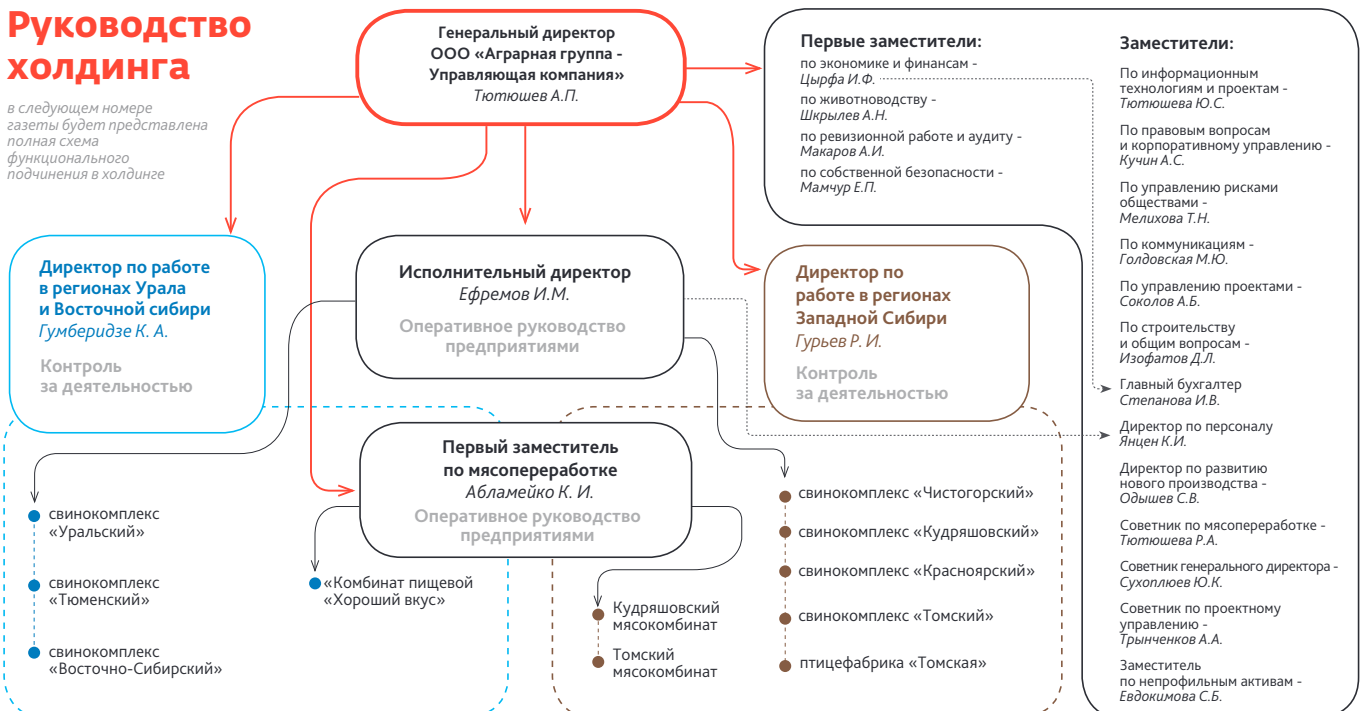
довольно лаконичное по своему содержанию, но очень важное по своему назначению.

Что дальше?

— Следующий шаг — в срок до 1 марта все функциональные руководители должны разработать приказы, которыми уже будет регламентировано подчинение по конкретным направлениям с учетом их особенностей. Каждый функциональный руководитель выберет из утвержденного списка необходимые ему полномочия и пропишет их в приказе. Шаблон приказа разработан и утвержден вместе с положением. В итоге у нас в холдинге будет описана в нормативных документах система функционального управления, что устранил существующую неясность в этом вопросе.

Руководство холдинга

в следующем номере газеты будет представлена полная схема функционального подчинения в холдинге



История компании

20 лет

2020

Текст:
Юлия
Кривокурова

В 2020 году «Сибирской Аграрной Группе» 20 лет. К юбилейной дате работники наших производств поделились самыми интересными историями о своих предприятиях и впечатлениями о том, как складывалась и переплеталась их трудовая судьба с судьбой компании

Свинокомплекс «Уральский»: от старта до успеха

Сейчас уже трудно представить, но около 13 лет назад на месте, где расположены современные фермы свинокомплекса «Уральский», был пустырь. Камень его основания был заложен в 2007 году. После чего на двух площадках, в Богдановичском и Камышловском районах Свердловской области, развернулась масштабная стройка. А уже через год состоялось торжественное открытие свинокомплекса. Всего же за это время «Сибирская Аграрная Группа» завершила четыре очереди строительства, благодаря которым в каждом районе заработал свой модуль полного цикла с репродуктором, блоками дорастивания и откорма. Также были открыты убойный цех и станция искусственного осеменения.



Закладка камня основания свинокомплекса в 2007 г



2007 — 2009 гг. — строительство свинокомплекса в Богдановичском и Камышловском районах.



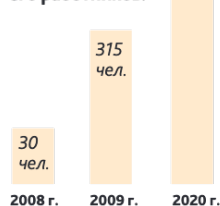
Наталья Кузнецова,
зам. директора
по экономике
и финансам

«Было одновременно и сложно, и интересно...»

На свинокомплексе «Уральский» я работаю с 3 июля 2008 года. Когда я пришла, сотрудников было еще очень мало. Нас можно было по пальцам пересчитать: три бухгалтера, один кладовщик, три инженерные службы и ветврачи.

Помню, как вручную, с нуля, пришлось заполнять программу 1С, ведь справочники в ней были еще совсем пустые. Многие делали в Excel. Например, бюджет у нас был в табличках. Это сейчас все выверено и отработано. А тогда приходилось и до ночи посидеть, чтобы освоить новую программу. Было одновременно и сложно, и интересно. Очень помогало, что нас курирует холдинг. В процессе становления он нас никогда не бросал, давал поддержку.

Результаты предприятия — это вклад, труд и старания его работников.



Предприятие развивалось очень быстро, а я росла вместе с ним. Пришла экономистом по планированию, через год стала начальником планового отдела, и вот уже четвертый год в должности зам. директора по экономике. За эти годы все сильно изменилось.

Если раньше мы снимали всего три кабинета, то теперь у нас двухэтажный офис. Вначале функционировали только площадки для откорма и репродуктор. А сейчас мы строим уже пятую очередь - второй убойный цех в Богдановичском районе. Таким образом, у нас получится полный цикл производства, когда поросята рождаются здесь, мы их дорастиваем, а потом они идут на убой и на реализацию.

Новейшие технологии используются не только на фермах. У нас тоже все автоматизировано. Так, например, появление программы «Инталев» на базе 1С позволило в разы сократить количество ошибок и время на работу. Или программа, которую мы используем для покупки кормов: сама анализирует, подбирает рецепты, которые обеспечат питательные качества и ежегодную цену.

Вот, наверное, за постоянные изменения я и люблю свою работу. Все время приходится что-то решать, каждый день новые задачи и вызовы, адреналин, общение. Но, приходя на работу, я всегда чувствую себя на своем месте.

Есть у нас и корпоративная жизнь. Вот, 13 января отмечали день рождения нашего директора Владимира Ивановича Стогния. И кто-то вспомнил, что первый поросенок у нас на предприятии появился тоже 13 января. Как вам такое совпадение?



Открытие фермы №2. Первое поголовье. 2009 год



Ксения Фандеева,
ведущий ветеринарный врач

Первая партия животных

— Я училась в аспирантуре в Екатеринбурге, когда узнала, что открывается свинокомплекс «Уральский». Заполнила анкету, прошла собеседование, и нас, молодых врачей, сразу отправили в учебный центр в Краснодар.

А когда вернулась, предприятие как раз принимало первых животных из Дании. Это был конец апреля - начало мая 2008 года. Завозили их партиями по 200-300 голов. Породы те же, что и сегодня: дюрок, ландрас, йоркшир. Нас на площадке было немного: пять ветврачей, главврач и два зоотехника. Уста процентов животных мы сами брали кровь на анализы на восемь болезней, потом ее отправляли в Москву. Операторского состава еще не было, поэтому тогда еще лечили и вакцинировали самостоятельно.

Лучший показатель развития Свинокомплекса «Уральский» - это постоянно растущее поголовье. Оно увеличилось в 22 раза: с 10 000 голов в 2009-м году до 223 000 на начало 2020 года. Только за 2009 год поголовье увеличилось в 10 раз и достигло 100 000 голов

Мы были молодые и неопытные, работали методом проб и ошибок. В первое время у каждого врача был свой метод ведения животных. А потом пришел Владимир Васильевич Гавриленко, и мы все стали действовать по одной общей схеме профилактики и вакцинации. И надо сказать, это дало очень хороший результат. Сошлась смертность свиноматок и поросят, перестали выкашивать поголовье заболевания ЖКТ.

Меня вообще всегда радует, когда животные стабильно здоровы. Бывают, конечно, ситуации, когда надо принимать решения здесь и сейчас, подобрать методику к отдельному сектору, корпусу или клетке. Но когда получается их вылечить, мы всегда очень радуемся и гордимся своей работой. Помогают в этом и методики, которые у нас на предприятии постоянно внедряются. Мне кажется, каждый месяц мы пробуем что-то новое.

За эти годы появились у нас и свои традиции. И не только на производстве, но и в коллективе. Одна из них - это приезд руководителя на площадку накануне Нового года. Он завел традицию поздравлять коллектив лично. И теперь, как только наступает середина декабря, все уже ждут его приезда, задают вопросы.

Я очень рада и благодарна предприятию, что работаю здесь. Считаю, мне очень повезло, что есть возможность трудиться по любимой специальности в таком замечательном коллективе.

Телефон доверия

8 800 700 0296



Здравствуйте, я сотрудник свинокомплекса «Красноярский», работаю на комбикормовом заводе. У нас такая проблема — тяжело добираться до поселка. Нет ни машины, никакого транспорта. Просили дежурный автобус, но так вопрос и не решили.

на участке производства комбикорма, кто проживает в поселке Российка, что в 20 км от Енисейского тракта, по которому проходит маршрут движения. Учитывая разбитое состояние дороги до поселка, время автобуса в пути по ней составит примерно 30-40 минут. Кроме этого, сотрудник работает посменно по графику: в день и ночь. По данному маршруту доставка работников осуществляется только в дневном режиме. Следовательно, сотруднику необходимо индивидуально доставлять на работу и обратно при работе в ночные смены. К сожалению, учитывая все объективные обстоятельства, предприятие не имеет возможности доставлять этого работника. При трудоустройстве сотрудников предупредили об отсутствии доставки в данном направлении.



При составлении маршрутов доставки на предприятие учитывается много нюансов, в том числе количество работников, проживающих в населенном пункте, состояние дорог и так далее. На настоящий момент в Большемурутинском районе действует 6 ежедневных маршрутов по доставке работников на предприятие. Они заезжают в 15 населенных пунктов. Обратившийся работник единственный



Здравствуйте. Звоню со свинокомплекса «Чистогорский». Хотел бы узнать, когда нам поставят банкомат? Второй месяц уже негде снимать деньги.



В течение двух месяцев пришлось вести переговоры с «Альфа-банком», чтобы получить разрешение на установку банкомата в п. Чистогорский. После выполнения всех технических требований по безопасности, таких как монтаж видеонаблюдения, сигнализации, выдвинутых «Альфа-банком», в мясном магазине по адресу Чистогорский, 12-б был установлен банкомат. Он заработал с конца декабря.



Максим Рачковский,
врач-терапевт, доктор
медицинских наук

Головная боль: пить таблетки или обследоваться?

Головная боль может быть разной. Однако во всех случаях есть общая черта: она не только мешает нашей эффективности в работе, но и существенно сказывается на качестве жизни. Что же делать? Разбираемся вместе с начальником департамента здравоохранения Максимом Рачковским.

Всего лишь симптом...

Как сам череп, так и головной мозг болеть не могут, потому что болевых рецепторов в кости и веществе мозга нет. Почему же тогда в голове возникают неприятные ощущения? Они могут появляться вследствие повреждения надкостницы, вовлечения в патологический процесс твердой мозговой оболочки или сосудистой оболочки головного мозга. Также их дает поражение черепно-мозговых нервов и напряжение в мышцах шеи и лица. Главное, что каждому из нас нужно знать о головной боли, — это всего лишь симптом, который может свидетельствовать как о серьезном заболевании, так и об обычном перенапряжении.

Почему может болеть голова?

● **Спазм или расширение сосудов**, нарушение тонуса вен, из-за которых ухудшается приток или отток крови в головном мозге. Самые распространенные забо-



левания — это гипертония, вегетососудистая дистония и мигрень. Последняя может быть вызвана, в том числе, гормональным дисбалансом.

- **Напряжение и стресс.** Из-за них в мышцах шеи и лица может возникнуть перенапряжение, которое провоцирует боль.
- **Ревматические заболевания** — шейный остеохондроз.
- **Фронтит и гайморит** — воспаление околоносовых пазух.
- **Повышенное внутричерепное давление.**
- **Поражение и воспаление черепно-мозговых нервов.** Всего их 12 пар, и каждая отвечает за отдельный процесс. Они обеспечивают работу обоняния, слуха, жевание, глотание и сокращение мышц в пищеводе, движение глаз и языка.
- **ОРВИ и повышение температуры** также провоцируют боль в голове.

Что же делать?

С головной болью все не так просто, как могло показаться на первый взгляд. Симптом один — причин много. Как понять, когда же нужно бежать к врачу, а в каком случае можно обойтись обезболивающим?

Можно обойтись отдыхом, восстановлением сил и таблеткой:

- если незначительно повышена температура;
- есть все признаки вирусной инфекции;
- в последние дни было много напряжения и стресса;

Поход к доктору лучше не откладывать, если на фоне головной боли:

- появились тошнота и рвота;
- есть нарушение движения и чувствительности в отдельных частях тела;
- выпадают некоторые поля зрения, изменяется обоняние и страдает слух;
- симптом повторяется, усиливается, а его продолжительность увеличивается;
- если боль внезапная, резкая и не проходит;
- если человек не может улыбнуться, нарушены движение, речь и есть асимметрия

при движении и улыбке, то врача необходимо вызвать как можно скорее, это может быть признаком инсульта.

Главный специалист, который поставит диагноз, — это невролог, но для начала можно обратиться и к терапевту, к ЛОРу, если боль локализуется в районе лба и носовых пазух, а также к офтальмологу, если возникла проблема со зрением. Лечение в каждом отдельном случае назначается индивидуально. И помните: чем раньше выявлены причины, тем проще оно будет.

- есть диагноз «артериальная гипертония» и уже назначено лечение.

Другие простые способы помочь себе:

- 1 Сделать массаж головы легкими поглаживающими движениями от лба к затылку, от темени вниз, к ушам, и от макушки к затылку. Шею тоже нужно не забыть помассировать.
- 2 Хорошо проветрить комнату или, если позволят время и погода, отправиться гулять на свежий воздух.
- 3 Если это следствие стрессовой ситуации, принять теплую (но не горячую) ванну, добавив в воду несколько капель эфирных масел: лаванды, лимона, мяты перечной, майорана. Или же постоять под горячим душем — это поможет ослабить спастические головные боли, вызванные спазмом мышц на задней поверхности шеи и головы. Можно сделать горчичные ванны ног.
- 3 Намазать виски или затылочную область ментоловой мазью (сойдет и обычный вьетнамский бальзам) или эфирным

маслом (цитрусовым или розмариновым).

- 5 Выпить стакан негазированной воды. Часто спазмы возникают от обезвоженности организма, которая может наступить не только в жаркий день, но и, например, после тренировки в спортзале.

Что точно не стоит делать, если вдруг возникла головная боль:

- **Употреблять алкоголь.** Он расширяет сосуды, и поначалу, действительно, становится легче, но затем состояние ухудшается.
- **Пить кофе.** Если у вас повышенное давление или есть склонность к атеросклерозу, даже одна чашка кофе может навредить.
- **Курить.** Никотин вызывает резкий спазм сосудов, от этого боль станет еще интенсивнее.
- **Баловать себя деликатесами.** Известно, что так называемую «мигрень гурмана» могут провоцировать твердые сорта сыра, бобовые, шоколад, орехи, какао, цитрусовые, пряности, красные и игристые вина, крабы, копчености.

Берегите себя и будьте здоровы!



В январе в «Аграрной Группе» празднуют круглые даты **64 юбиляра**

Поздравляем с юбилеем! Пусть эта дата станет для вас рубежом новых перспектив. Здоровья, жизненной силы и энергии!

★ Томский мясокомбинат

Шилимехова
Людмила
Александровна
10 января

Востоков
Владимир
Александрович
12 января

Петухова
Светлана
Михайловна
10 января

Краснов
Павел
Борисович
12 января

Курбонов
Холмирза
Исаевич
10 января

Пчёлкин
Евгений
Юрьевич
13 января

Литвинов
Александр
Александрович
11 января

Амелина
Альбина
Юрьевна
17 января



★ Свинокомплекс «Уральский»

Руководство свинокомплекса и коллеги от всей души поздравляют своих юбиляров:
Желаем успехов, желаем удачи,
Легко отдыхать и трудиться с отдачей.
Чтоб радость в судьбе Вашей чаще встречалась,
Чтоб все выходило и все получалось!

Дорофеева
Ксения
Михайловна
1 января

Тушков
Никита
Павлович
12 января

Верзилова
Мария
Анатольевна
23 января

Савелков
Валерий
Васильевич
2 января

Глинкина
Ксения
Сергеевна
14 января

Гниатуллин
Расхат
Рафкатович
24 января

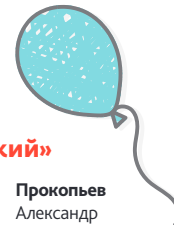
Исупов
Александр
Николаевич
4 января

Пургин
Вячеслав
Владимирович
15 января

Шмелева
Ольга
Николаевна
25 января

Немченко
Алексей
Васильевич
6 января

Довжанский
Виталий
Леонидович
20 января



★ Птицефабрика «Томская»

Бейнер
Галина
Анатольевна
2 января

Леушина
Анастасия
Николаевна
15 января

Ильиных
Андрей
Петрович
5 января

Сапович
Сергей
Вячеславович
15 января

Антонова
Анна
Ионовна
6 января

Крашенинникова
Вера
Александровна
17 января

Григоровский
Сергей
Валериевич
10 января

Никифоров
Владимир
Алексеевич
18 января

Сапович
Вячеслав
Григорьевич
12 января

Харчиков
Денис
Владимирович
19 января

Мосина
Надежда
Васильевна
22 января

Романов
Олег
Павлович
25 января

Попцова
Евгения
Владимировна
31 января

★ ООО «Аграрная Группа-Красноярск»:

Кобыльская
Кристина Игоревна
15 января

★ Свинокомплекс «Красноярский»

Марач
Александр
Евгеньевич
1 января

Файрушина
Вероника
Николаевна
3 января

Прокопьев
Александр
Владимирович
20 января

Агафонова
Светлана
Михайловна
2 января

Царева
Марина
Александровна
9 января

Ибатова
Екатерина
Сергеевна
24 января

Беккер
Татьяна
Александровна
3 января

Оленев
Виталий
Леонидович
12 января

Конончук
Андрей
Анатольевич
24 января

Свинокомплекс «Восточно-Сибирский»

Дондуков
Эрдэм Юрьевич
1 января

Бурдуковская
Надежда
Алексеевна
7 января

Дамбаев
Баир Дашабылович
26 января

Жамбалов
Аюр Владимирович
4 января

Борисова Марина
Анатольевна
14 января

Евсеев
Михаил Сергеевич
28 января

Красиков
Антон Николаевич
5 января

Кравцова
Елена Анатольевна
15 января

Свинокомплекс «Тюменский»
Иволгин
Вячеслав Юрьевич
1 января

Девятков
Владимир
Геннадьевич
29 января



Мясная тема. Томским журналистам показали, из чего делают фарш «Домашний»

В конце прошлого года мясокомбинат АО «Аграрная Группа МП» посетили журналисты 12 томских СМИ. Корреспонденты газет, интернет-изданий, радио и телевидения побывали на производстве и узнали, из каких процессов складывается производство полуфабрикатов и как делают любимый многими нашими работниками фарш «Домашний». Об этом журналисты рассказали «Агротерритории».



Главным пунктом экскурсии стал участок натуральных полуфабрикатов. Журналистам показали, как и из чего делают фарш «Домашний», который мясокомбинат выпускает под торговой маркой «Мясная Тема».

1



Первый этап — фаршесоставление, которое проходит в машинном зале. В куттер фаршесоставитель загружает согласно рецептуре два вида мяса. 75% — охлажденная свинина, 25% — замороженная говядина.

— Охлажденное и замороженное мясо — это особенности технологии производства. Дело в том, что на выходе мы должны получить минусовую температуру сырья, — пояснила

ведущий технолог.

Куттер делает несколько оборотов, измельчая и перемешивая мясо, на табло высвечивается температура -1 градус. Сотрудник выгружает фарш в металлическую тележку, оформляет паспорт, где указывает наименование сырья, температуру и дату. Тележка отправляется на весы, а затем в соседнее помещение, на фаршевую линию в цех натуральных полуфабрикатов.



2

С одной стороны линии фарш загружают в специальный бункер. Внутри он дополнительно измельчается и формируется, на выходе мясо получается аккуратное, красивое, как из домашней мясорубки. Машина автоматически нарезает фарш на порционные куски и укладывает в пластиковые лотки, которые также подаются автоматически. В конце линии установлены весы. Если вес упаковки не соответствует заданным параметрам, машина ее отбраковывает.

3

Далее лотки с продуктом подаются на упаковочную линию, складываются в гофрокоробки и отправляются на склад готовой продукции. Камеры хранения здесь отсутствуют, продукт сразу отправляется на отгрузку.

Преимущества мясных полуфабрикатов:

- сокращают время приготовления
- упрощают готовку
- компактно хранятся
- расфасованы удобными порциями
- позволяют ежедневно готовить свежий ужин
- содержат все полезные свойства мяса

4

Порционные и мелкусковые полуфабрикаты

В одном зале с фаршевой линией находится участок мясных полуфабрикатов. Сюда с обвалки доставляют мясо, и сотрудницы нарезают его на гуляш и стейки, вручную упаковывают в лотки, взвешивают и отправляют на упаковочную линию. Вместе с фаршем мясные полуфабрикаты сразу идут на отгрузку.



Мясные полуфабрикаты используются в домашнем приготовлении и занимают место сейчас прочное место в сегменте HoReCa (отели, гостиницы, рестораны, кафе, клубы, бары, столовые, бистро, фуд-корт).

